



FELIPE CERÓN, EX AES GENER  
 "En estos 24 años tuve muchos más desafíos que Alto Maipo"

PÁG. 8

GONZALO PARRAL, SCOTIABANK  
 "Tras alianza con Cencosud hemos crecido 39% en activos"

PÁG. 15



# DIARIO FINANCIERO®

WWW.DF.CL

\$ 700 CON IVA, REGIONES I, II, XI, XII, XV: \$ 800 SANTIAGO-CHILE / JUEVES 06.04.2017 / AÑO 29 / N° 7.120

IPSA ↑ 0,98 | DOW JONES ↓ -0,20 | DÓLAR OBSERVADO ↓ 657,74 | YEN ↓ 5,94 | EURO ↓ 701,42 | PETRÓLEO BRENT ↑ 53,57 | COBRE ↑ 2,63469 | UF HOY \$ 26.482,18

## Freeport McMoRan destraba expansión de El Abra tras lograr acuerdo con Codelco sobre planta desaladora

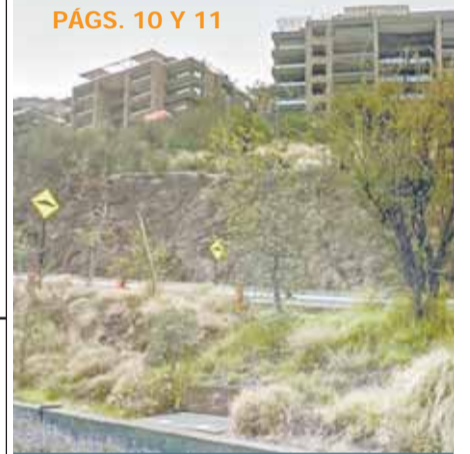
La estadounidense Freeport McMoRan acaba de despejar uno de los obstáculos que le estaba impidiendo avanzar con la expansión de El Abra, una de las siete minas de cobre que opera a nivel mundial y que la ubica como el

segundo productor de este metal tras Codelco, su socia en esta operación. Trascendió que ambas partes habrían logrado un acuerdo para reubicar la planta desaladora en una zona de menor altura que los 4.100 metros donde está

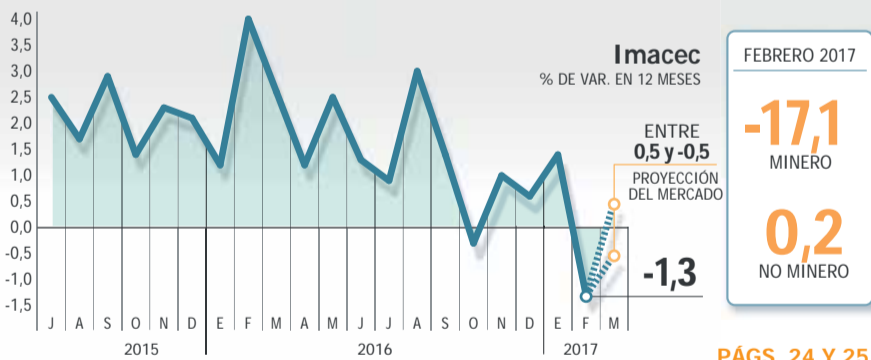
emplazada la mina. Esta instalación es clave dado que el millonario proyecto requiere, en paralelo a la construcción de una planta concentradora, aumentar el suministro de agua. **POR J. ESTURILLO / PÁG. 6**

Inmobiliaria de los Rabat pone en venta terreno de 70.000 m2 en Santa María de Manquehue

PÁGS. 10 Y 11



### Economía sufre en febrero mayor caída desde 2009, pero lograría evitar recesión técnica



PÁGS. 24 Y 25

### Minería identifica 23 servicios o procesos como servicios mínimos en caso de huelga

PÁG. 29

CEO de Teck estima que producción de cobre no alcanzará a cubrir demanda a 2025

PÁG. 6

Diputados avalan el proyecto de jornada de 40 horas pero gobierno niega patrocinio

PÁG. 30

RIPE Odebrecht admite en privado que podría tener que acogerse a quiebra

PÁG. 21

Masvida: oferta de Harding por clínicas no incluye pago de deudas a firmas relacionadas

PÁG. 9



Xi y Trump se reúnen hoy a la sombra de misiles de Corea del Norte

PÁG. 18



Somos Gente Totalmente Dispuesta

Servicios Corporativos TIC  
 Prefiera el servicio experto de Gente Totalmente Dispuesta  
 Servicios TI • Data Center • iPBX Virtual

800 380 080 / gtdteleductos.com

Gtd TELEDUCTOS





LANDMARK  
ALANTRA GROUP

# AES Gener concretó la adquisición del 40% de Alto Maipo a Minera Los Pelambres del grupo Luksic

Parmalat compró activos de producción de quesos por US\$ 106 millones, incluyendo la marca La Vaquita.

El mes de marzo mostró gran actividad en cierres de transacciones de fusiones y adquisiciones (M&A). En energía, hubo tres transacciones. Primero, Pacific Hydro concretó la compra del 27,3% de la Planta Hidroeléctrica Chacayes a Astandi en US\$ 44 millones, alcanzando el 100% de la propiedad.

En segundo término, AES Gener se quedó con el 40% del proyecto hidroeléctrico Alto Maipo que era de Minera Los Pelambres del grupo Luksic, como parte de la reestructuración de la sociedad.

En tercer lugar, Engie Chile adquirió el 100% de Gas Stream, empresa relacionada al Grupo Francolino, con operaciones en el centro de Chile a través de nueve plantas satélite de regasificación de GNL, así como otras en construcción.

En infraestructura, Sacyr, a través de su filial Sacyr Concesiones, vendió el 49% de Sociedad Concesionaria Ruta del Algarrobo, que administra la autopista La Serena-Vallenar, al fondo de inversión Toesca Infraestructura en US\$ 171 millones.

El grupo francés, Séché Environment, especializado en la administración de residuos, concretó la adquisición de Soluciones Ambientales del Norte, compañía especializada en manejo de residuos peligrosos en la industria minera.

En el sector alimentos, destacó la adquisición por parte de Parmalat, filial del gigante francés Lactalis, de una serie de compañías especializadas en la producción de quesos por US\$ 106 millones.

En otro rubro, Compañía Industrial El Volcán adquirió el 45% de Solcrom, firma fabricante de morteros, a su accionista grupo Saint-Gobain en US\$ 27 millones. Este último mantendrá una participación del 55%.

Otras transacciones cerradas incluyeron la adquisición de la compañía de tecnología Interexport por parte de Motorola Solutions, así como la compra del 97,94% de Instituto Tecnológico de Computación, sociedad matriz de Instituto Tecnológico de Chile, por Inmobiliaria e Inversiones Altas Cumbres, relacionada a la Fundación Creando Futuro.

## Grupo Luksi sale de Alto Maipo

El 17 de marzo se cerró la rees-

## FUSIONES Y ADQUISICIONES

TRANSACCIONES COMPLETADAS (EN LOS ÚLTIMOS 60 DÍAS)

FECHA	ACTIVO ADQUIRIDO	VENDEDOR	COMPRADOR	MONTO DE LA TRANSACCIÓN (MM US\$)	COMENTARIOS
29-03-17	Soluciones Ambientales del Norte S.A.	Befesa	Séché Environnement	No revelado	El grupo francés Séché Environnement concretó la adquisición de Soluciones Ambientales del Norte (SAN), la que se especializa en manejo de residuos peligrosos para la minería.
27-03-17	27,3% de Planta Hidroeléctrica Chacayes	Astandi S.p.A	Pacific Hydro Chile S.A.	44	Pacific Hydro concretó la adquisición del 27,3% de la Planta Hidroeléctrica Chacayes a Astandi en US\$44 millones, incluyendo la deuda subordinada. Tras la transacción Pacific Hydro alcanzó el 100% de la propiedad.
20-03-17	97,94% de Instituto Tecnológico de Computación S.A.	Sociedad de Inversiones Norte Sur S.A.	Inmobiliaria e Inversiones Altas Cumbres S.A.	No revelado	Inmobiliaria e Inversiones Altas Cumbres, relacionada a la Fundación Creando Futuro, adquirió el 97,94% de Instituto Tecnológico de Computación, matriz de Instituto Tecnológico de Chile (ITC). El precio de compraventa se determinará en función del recupero futuro de cuentas por cobrar que se mantienen en ITC.
17-03-17	40% de Alto Maipo SpA	Minera Los Pelambres SA	AES Gener S.A.	No revelado	AES Gener se quedó con el 40% de Alto Maipo que estaba en manos de Minera Los Pelambres, como parte de su reestructuración. La transacción incluye la entrada de la australiana Strabag como accionista con 7%.
16-03-17	49% de Sociedad Concesionaria Ruta del Algarrobo S.A.	Sacyr Concesiones	Toesca Infraestructura Fondo de Inversión	171	Sacyr Concesiones vendió el 49% de Sociedad Concesionaria Ruta del Algarrobo, que administra la autopista La Serena-Vallenar, al fondo Toesca Infraestructura. El precio ascendió a US\$171 millones, incluida la deuda.
14-03-17	45% de Solcrom S.A.	Inversiones Grupo Saint-Gobain Limitada	Compañía Industrial El Volcán S.A.	27	Volcán concretó la adquisición del 45% de Solcrom, compañía fabricante de morteros, a su accionista Grupo Saint-Gobain en \$ 18.219.755.688. Grupo Saint-Gobain mantendrá una participación de 55% en Solcrom.
13-03-17	Interexport S.A.	Accionistas	Motorola Solutions, Inc.	No revelado	Motorola Solutions concretó la adquisición de Interexport, compañía que provee soluciones tecnológicas a la medida para empresas públicas y privadas. Interexport ha sido representante de Motorola en Chile desde hace varios años.
07-03-17	Gas Stream	Accionistas	Engie Chile	No revelado	Engie Chile concretó la compra del 100% de Gas Stream, empresa relacionada al Grupo Francolino. Gas Stream tiene operaciones en el centro de Chile a través de nueve plantas satélite de regasificación y otras en construcción.
03-03-17	51% de Proyecto de cobre Montezuma	Minera Newmont Limitada	Revelo Resources Corp.	No revelado	Revelo Resources readquirió el 51% del proyecto de cobre Montezuma a Minera Newmont. Como contraprestación Newmont recibirá un 1% de regalía por retorno neto de fundición (NSR) a perpetuidad.
01-03-17	Grupo de compañías en el sector de quesos	Accionistas	La Vaquita Holding S.p.A. (Parmalat)	106	Parmalat adquirió varias compañías en el sector de quesos. Los activos incluyen cuatro plantas de producción con cerca de 600 empleados y las marcas La Vaquita, Kumey, entre otras.
28-02-17	Activos de SunEdison en Chile	SunEdison Inc	Actis LLP	No revelado	Actis concretó la compra de activos de SunEdison en Latinoamérica. La transacción incluye 578 MW en operación, construcción o desarrollo avanzado, y más de 1.000 MW en etapa inicial, en Chile, Brasil, México y Uruguay.
27-02-17	49% de Sociedad Concesionaria Metropolitana de Salud S.A.	Astandi Concessioni SRL; NBI SpA	Meridiam Latam Holdings S.L	No revelado	Meridiam concretó la adquisición del 49% de Sociedad Concesionaria Metropolitana de Salud (SCMS) a Astandi. SCMS es titular de la concesión del Nuevo Hospital Clínico Félix Bulnes.
24-02-17	90% de Pan de Azúcar S.A.	Accionistas	Limoneira Company	8	La estadounidense Limoneira Company compró el 90% de Pan de Azúcar en US\$ 7,5 millones, incluyendo US\$ 1,7 millones de deuda financiera. Pan de Azúcar es propietaria de 210 hectáreas de huertas de limón y naranja en La Serena.
22-02-17	Needish Ltda (Groupon Latam)	Groupon Inc.	Mountain Nazca	No revelado	Mountain Nazca, firma de inversiones tecnológicas, concretó la adquisición de la operación de Groupon en Latinoamérica.
21-02-17	48% de FIP Manuel Montt Vida Desarrollo Inmobiliario	Mv Clínica (Empresas Masvida)	AD Capital	No revelado	AD Capital adquirió el 48% de FIP Manuel Montt Vida Desarrollo Inmobiliario, fondo propietario del Centro Médico Manuel Montt, a Mv Clínica, filial de Empresas Masvida.
15-02-17	28% de Geomar	Accionistas	Encourage Capital; Zoma Capital	No revelado	Los fondos Encourage Capital y Zoma Capital (family office de Ben y Lucy Ana Walton), concretaron la adquisición del 28% de Geomar, compañía de productos marinos sustentables con sede central en Coronel.
14-02-17	Participación mayoritaria en Salmones Chaicas S.A.	Accionistas	Empresas AquaChile S.A.	15	Aquachile adquirió una participación mayoritaria en Salmones Chaicas, en la que ya poseía el 19,7%, sumando el 100%.
07-02-17	42,5% de Electrogás S.A.	Enel Generación Chile S.A.	Redes Energéticas Nacionales S.A. (REN)	180	La portuguesa REN concretó la adquisición del 42,5% de Electrogás a Enel por US\$ 180 millones.
06-02-17	Danone Chile S.A.	Danone	Watt's S.A.	21	Watt's concretó la compra de la operación de Danone en Chile, en adelante DIWATTS S.A.. La transacción incluye un contrato de licencia para el uso de las marcas Activia, Danone y Danone Light, y el proceso de manufactura de Activia, por 15 años. El precio fue de \$ 13.640 millones, sujeto a ajustes.
01-02-17	UNIACC Instituto profesional IACC	Accionistas	Apollo Global Management; Vistria Group; Najafi Companies	No revelado	El grupo de inversión conformado por Apollo Global Management, The Vistria Group y Najafi Companies, concretó la adquisición de AEGroup en US\$ 1.159 millones. Entre los activos se encuentran UNIACC y el instituto IACC.

## TRANSACCIONES ANUNCIADAS

ACTIVO	VENDEDOR	COMPRADOR	MONTO DE LA TRANSACCIÓN (MM US\$)	COMENTARIOS
50% de Cerro Casale; 100% de Proyecto Quebrada Seca	Kinross Gold Corporation; Barrick Gold Corporation	Goldcorp Inc.	No revelado	Goldcorp anunció la adquisición del 25% de Cerro Casale y el 100% del Proyecto Quebrada Seca a Kinross Gold, y de un 25% adicional de Cerro Casale a Barrick Gold. Las transacciones están relacionadas con el acuerdo entre Goldcorp y Barrick para la estructuración de un joint venture 50/50. La transacción implica un pago inicial por US\$ 260 millones e incluye el pago de una regalía y otros montos contingentes.
Proyecto Caspiche (Exeter Resource Corporation)	Accionistas	Goldcorp Inc.	185	Goldcorp anunció la adquisición de Exeter Resource Corporation, compañía propietaria del 100% del proyecto Caspiche en Chile. La transacción está relacionada con el acuerdo entre Goldcorp y Barrick para conformar un joint venture.
Operación de Joy Global en Chile	Accionistas	Komatsu Ltd.	No revelado	El proveedor japonés de equipos para la minería, Komatsu, anunció la adquisición de Joy Global a nivel global en US\$ 3.700 millones. En Chile, la transacción ya cuenta con la aprobación de la Fiscalía Nacional Económica.
EFT Group S.A. (PayGroup)	Fondo de Inversión Privado Mater, Inversiones San Bernardo SpA, entre otros.	Evertec	42	La puertorriqueña Evertec, especialista en soluciones de pago y soporte a la banca, anunció la adquisición de EFT Group (Paygroup) por \$ 26.918 millones. La transacción está sujeta al cumplimiento de las condiciones precedentes del acuerdo.
Participación mayoritaria en Mapcity Geo	Accionistas	Equifax Chile	No revelado	Equifax Chile, anunció la adquisición de una participación mayoritaria en Mapcity Geo, lo que le permitirá expandir sus servicios de georreferenciación en Chile y Perú.
QBE Chile Seguros Generales S.A.	QBE Insurance Group Ltd	Aseorias e Inversiones Kwan SPA y SMT SPA	No revelado	Grupo QBE acordó la venta de su filial en Chile a las sociedades Kwan SPA y SMT SPA, propiedad de los ejecutivos de QBE Chile.
Instalaciones de Marine Harvest en Chile	Marine Harvest ASA	Cooke Aquaculture Inc	No revelado	El grupo canadiense Cooke Aquaculture fue el adjudicatario de la planta de procesamiento e instalaciones de Marine Harvest, ubicadas en el sector de Tepual de Puerto Montt. El cierre de la transacción está sujeto al perfeccionamiento del acuerdo entre las partes y la obtención de las aprobaciones regulatorias pertinentes.
90% de UCV Televisión	Pontificia Universidad Católica de Valparaíso	GCO Televisión	No revelado	GCO Televisión, representante de Disney en Chile, anunció la compra del 90% de UCV TV. Esto contempla la creación de cinco señales conformadas por Canal 5, el infantil TATETI, uno cultural universitario y otros dos por confirmar.
Minera Michilla S.A.	Antofagasta PLC	Haldeman Mining Co S.A.	52	Haldeman Mining Company, de las familias Solari Donaggio y Cardone Solari, alcanzó un acuerdo con Antofagasta Minera para la adquisición de Minera Michilla, por US\$ 52 millones. La transacción incluye la mina a rajo abierto, la mina subterránea, la planta de producción de cátodos y varias propiedades mineras.
Proyecto Atacama Lithium	Atacama Lithium SpA	Wealth Minerals Ltd.	14	Wealth Minerals suscribió un acuerdo de opción con Atacama Lithium, mediante el cual obtiene el derecho exclusivo y la opción de adquisición del 100% de 144 concesiones de exploración que conforman el proyecto, ubicado en el Salar de Atacama. La transacción es por US\$ 14 millones, pagaderos en forma diferida entre noviembre de 2016 y marzo de 2019.
50% de Santander Asset Management	Warburg Pincus; General Atlantic	Banco Santander S.A.	No revelado	Banco Santander alcanzó un acuerdo con Warburg Pincus y General Atlantic para la adquisición del 50% de Santander Asset Management a nivel global. Tras la transacción, la sociedad volvería a ser una unidad 100% del grupo.
RTC S.A.	Accionistas	Grupo Gtd	No revelado	Grupo Gtd acordó la adquisición de la compañía de telecomunicaciones RTC, conocida comercialmente como CTR.
Radio Carolina	Grupo de Radios Dial S.A.; Consorcio Periodístico de Chile S.A.	Bethia Comunicaciones S.A.	No revelado	Bethia Comunicaciones, holding propietario de Mega, Radio Candela, Mega.cl y ETC TV, alcanzó un acuerdo vinculante con Grupo Dial para la adquisición de Radio Carolina.
AIG Chile Compañía de Seguros Generales S.A.	American International Group, Inc.	Fairfax Financial Holdings Limited	No revelado	Fairfax Financial Holdings alcanzó un acuerdo con AIG International Group, matriz AIG Chile, para la venta de las operaciones de AIG en Chile, Colombia, Uruguay, Venezuela y Turquía. Además, Fairfax también adquiriría los derechos de renovación de la cartera de la empresa local en Europa Central y del Este. El monto de la transacción sería de US\$240 millones.
30% de Centro de Investigación Lenca	Aquainovo S.A.	BioMar Group	No revelado	BioMar alcanzó un acuerdo para la compra y uso del 30% del centro de investigación Lenca de Aquainovo. Tras la transacción el centro de investigación será renombrado Aquaculture Technology Center Patagonia (ATC Patagonia).
Cemento Polpaico S.A.	Holchile S.A.	Inversiones Caburga Limitada	No revelado	Inversiones Caburga, ligada a la familia Hurtado Vicuña, alcanzó un acuerdo con Grupo Holcim para la adquisición del 100% de Polpaico, la cual se materializaría mediante una OPA. Holchile se obliga a vender su 54,32%. El precio será de \$ 7.700 más un interés del 4,5% anual por el periodo transcurrido entre la firma del contrato y los 30 días posteriores al lanzamiento de la OPA, ajustado por dividendos.
30% de Enjoy S.A.	Accionistas	Advent International Corporation	No revelado	Advent International alcanzó un acuerdo no vinculante para la adquisición de al menos el 30% de Enjoy. La participación adquirida será posterior a la concreción de un aumento de capital por \$ 45.552 millones.
25,5% de Ripley Corp S.A.	Accionistas	El Puerto de Liverpool, S.A.B de C.V	315	Liverpool alcanzó un acuerdo de asociación con los controladores de Ripley Corp S.A., el cual se materializaría mediante una OPA a un precio de \$ 420 por acción. La OPA se declarará exitosa si Liverpool logra el equivalente a 25,5% de la sociedad. O
CCM Encuentro	Antofagasta plc	Minera Centinela	No revelado	Antofagasta plc anunció la fusión de su filial CCM Encuentro con Minera Centinela, propiedad en un 70% de Antofagasta y 30% de Marubeni Corporation. CCM Encuentro contribuiría sus propiedades mineras ubicadas en el Distrito Minero Centinela.

## EMISIONES DE BONOS Y CRÉDITOS SINDICADOS

TRANSACCIONES COMPLETADAS (EN LOS ÚLTIMOS 60 DÍAS)

FECHA	EMPRESA	TIPO DE TRANSACCIÓN	MONTO DE LA TRANSACCIÓN (MM US\$)	COMENTARIOS
30-03-17	Esva S.A.	Bono	48	Esva colocó bonos por UF 1.200.000 a un plazo de 25 años y tasa de interés de 2,79% anual.
30-03-17	Empresas CMPC S.A.	Bono	500	Empresas CMPC colocó en Estados Unidos bonos por US\$ 500 millones con una estructura bullet a un plazo de 10 años, una tasa de interés nominal de 4,375% y una tasa efectiva de 4,42% anual.
28-03-17	Incofin S.A.	Bono	41	Incofin colocó bonos por UF 1 millón a un plazo de 2 años y una TIR de 4,3%.
23-03-17	Banco Estado	Bono	49	Banco Estado colocó bonos bancarios por UF 1 millón a un plazo de 26 años y una tasa de colocación de 2,56%.
15-03-17	Forum Servicios Financieros S.A.	Bono	158	Forum Servicios Financieros colocó bono por UF 4 millones a un plazo de 5 años y una tasa de 2,14% anual.
15-03-17	Banco Estado	Bono	101	Banco Estado emitió un bono de 100 millones de francos suizos a 10 años de plazo, con un cupón anual de 0,575%.
14-03-17	Banco Consorcio	Bono	121	Banco Consorcio colocó bonos por UF 3 millones a un plazo de 4,72 años y una TIR de 2,01%.
14-03-17	Banco Consorcio	Bono	41	Banco Consorcio colocó bonos por UF 1 millón a un plazo de 24 años y una TIR de 3,02%.
09-03-17	Banco Estado	Bono	85	Banco Estado colocó bonos bancarios por UF 2 millones a un plazo de 5 años, una tasa de colocación de 1,53%.
09-03-17	Banco Estado	Bono	87	Banco Estado colocó bonos bancarios por UF 2 millones a un plazo de 10 años, una tasa de colocación de 2,07%.
23-02-17	BBVA Chile	Bono	67	Banco BBVA emitió bonos en el mercado local por UF 1.500.000, a un plazo de 6 años y una tasa de 1,59%.

US\$ 106 MILLONES

pagó Parmalat por activos de producción de quesos.

7%

de participación en Alto Maipo tendrá la contratista Strabag.

US\$ 171 MILLONES

vendió Sacyr Concesiones la ruta La Serena-Vallenar.

estructuración financiera del proyecto hidroeléctrico Alto Maipo, ubicado en la zona de San José de Maipo en la Región Metropolitana, que incluyó la adquisición por parte de AES Gener del 40% que Minera Los Pelambres mantenía en la sociedad Alto Maipo SpA.

Con esta transacción se concretó la salida del grupo Luksic de la iniciativa a la que había llegado el 2013. Además, la australiana Strabag, principal contratista del proyecto, se incorporó como accionista minoritario con una participación aproximada del 7% en la sociedad.

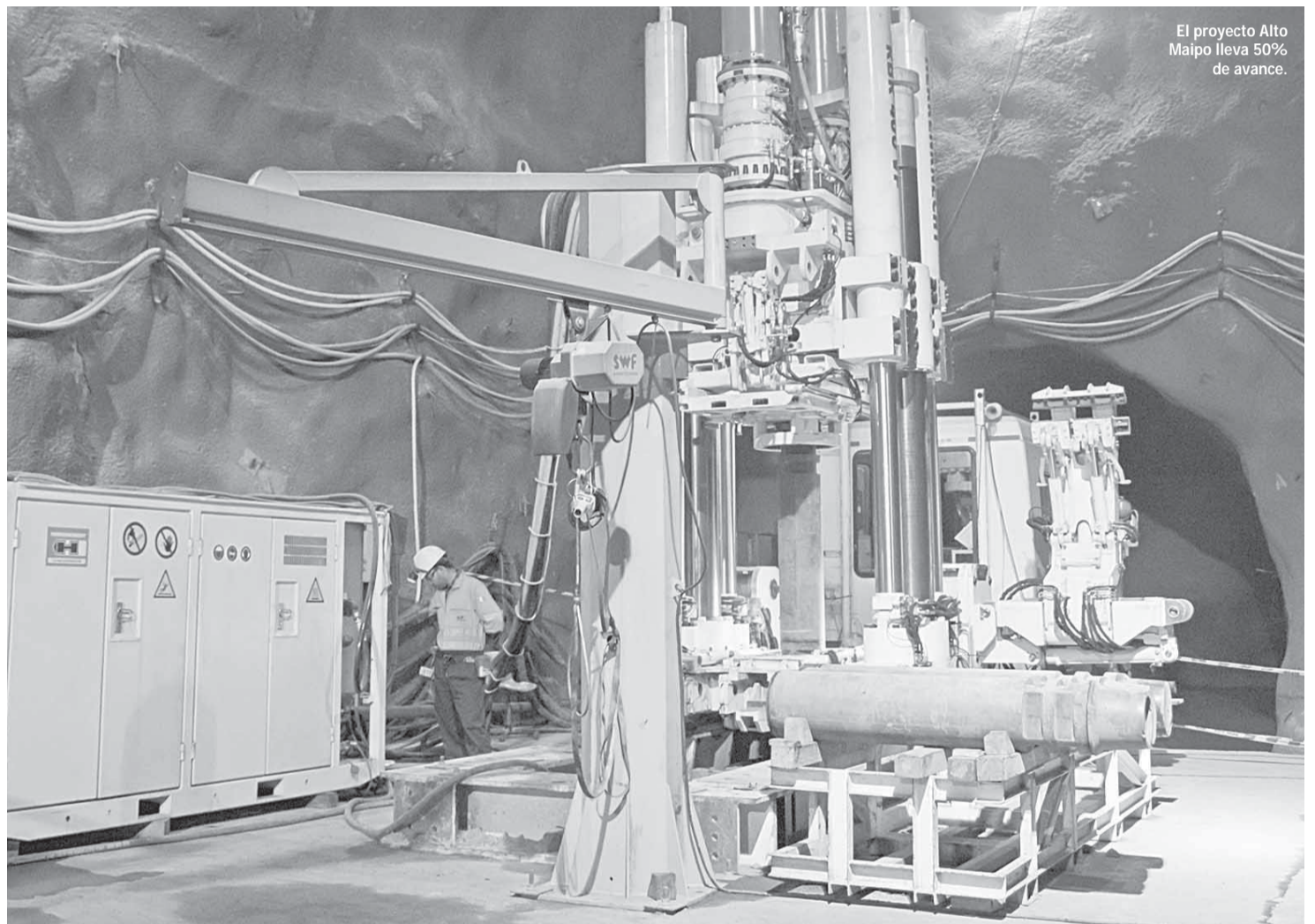
Hoy el proyecto tiene un avance del 50% y se espera entre en operación en 2019.

### Parmalat retorna a Chile y compra productoras de quesos

La italiana Parmalat, filial del grupo francés Lactalis, anunció la adquisición de una serie de compañías especializadas en la producción de quesos.

Los activos adquiridos incluyen cuatro plantas de producción con un total de 600 empleados y un portafolio de marcas que incluye La Vaquita y Kümey, entre otras.

El grupo de compañías objeto de la transacción generó ventas por US\$ 100 millones en 2016 y el monto de la transacción alcanzó los US\$ 106 millones.



El proyecto Alto Maipo lleva 50% de avance.

## IPOS, AUMENTOS DE CAPITAL Y TRANSACCIONES EN BOLSA

TRANSACCIONES COMPLETADAS (EN LOS ÚLTIMOS 60 DÍAS)

FECHA	COMPAÑÍA / OFERENTE	TIPO DE TRANSACCIÓN	MONTO DE LA TRANSACCIÓN (MM US\$)	COMENTARIOS
28-03-17	Salfacorp S.A.	Transacción en bolsa	2	A través de una serie de transacciones realizadas entre el 24 y 28 de marzo, Compass Group adquirió 1.777.980 acciones de Salfacorp, equivalentes al 0,39% de la propiedad, en un monto de \$ 1.189 millones.
08-03-17	Empresas Hites S.A.	Transacción en bolsa	16	Se remataron 20.161.999 acciones de Empresas Hites en un monto de \$ 10.681 millones.
01-03-17	Invercap S.A.	Transacción en bolsa	1	South Pacific Investments, sociedad ligada al empresario Roberto de Andraca, concretó la compra de 283.492 acciones de Invercap, equivalentes al 0,19% del total de acciones en circulación, en un monto de \$ 623 millones.
01-03-17	Cap S.A.	Transacción en bolsa	1	South Pacific Investments, sociedad ligada al empresario Roberto de Andraca, concretó la venta de 81.537 acciones de Cap, equivalentes al 0,05% del total de acciones en circulación, en un monto de \$ 628 millones.
24-02-17	La Polar S.A.	Transacción en bolsa	2	Inversiones Higuierillas Uno, sociedad ligada al empresario Anselmo Palma, concretó la compra de 40 millones de acciones de La Polar, equivalentes al 2,1% del total de acciones en circulación, en un monto de \$ 1.264 millones.
24-02-17	La Polar S.A.	Transacción en bolsa	4	Rentas VC y CIA, sociedad ligada al director Manuel Jose Vial, concretó la compra de 82.669.898 de acciones de La Polar, equivalentes al 4,3% del total de acciones en circulación, en un monto de \$ 2.603 millones.
22-02-17	SMU S.A.	Transacción en bolsa	26	Se remataron 144.777.479 acciones de SMU en un monto de \$ 16.690 millones.
03-02-17	Cementos Bio Bio S.A.	Transacción en bolsa	15	Se remataron 14.226.470 acciones de Cementos Bio Bio en un monto de \$ 9.720 millones.

TRANSACCIONES ANUNCIADAS

EMPRESA	TIPO DE TRANSACCIÓN	MONTO DE LA INVERSIÓN (MM US\$)	COMENTARIOS
Empresas Tricot S.A.	Aumento de capital	24	La junta de accionistas de Empresas Tricot aprobó un aumento de capital por \$ 16.174 millones, mediante la emisión de 65.285.710 acciones.
Banco BTG Pactual Chile	Aumento de capital	106	La junta de accionistas de BTG Pactual Chile aprobó un aumento de capital por \$ 70.001 millones, mediante la emisión de 95.481 acciones.
Centrales Hidroeléctricas de Aysén S.A.	Aumento de capital	7	La junta de accionistas de HidroAysén aprobó un aumento de capital por \$ 4.450 millones, mediante la emisión de 445.000 acciones.
Empresas Sutil S.A.	Aumento de capital	26	La junta de accionistas de Empresas Sutil aprobó un aumento de capital por \$ 17.401 millones, mediante la emisión de 181.714.286 acciones.
Enjoy S.A.	Aumento de capital	68	La junta de accionistas de Enjoy S.A. aprobó un aumento de capital por \$ 45.552 millones, mediante la emisión de 650.741.492 acciones. Parte del aumento de capital sería suscrito por Advent International Corporation.
Banco Security	Aumento de capital	148	Los accionistas de Banco Security acordaron un aumento de capital por \$ 100.000 millones por medio de la emisión de 35.046.512 acciones.
Inversiones Agrícolas y Comerciales S.A.	Aumento de capital	11	La junta de accionistas de Inversiones Agrícolas y Comerciales aprobó un aumento de capital por \$ 7.499,9 millones, mediante la emisión de 79.787.234 acciones.
Azul Azul S.A.	Aumento de capital	11	La junta de accionistas de Azul Azul aprobó un aumento de capital por \$ 7.300 millones mediante la emisión de 8.848.845 acciones.
Clinica Las Condes S.A.	Aumento de capital	7	Clinica Las Condes aprobó la emisión de 100.000 acciones a un valor de \$ 43.500 por acción.
RSA Seguros Chile S.A.	Aumento de capital	49	Los accionistas de Aseguradora RSA aprobaron un aumento de capital de 2.444.390 acciones a un valor de \$ 12.273 por acción.
Banco Penta	Aumento de capital	160	Los accionistas de Banco Penta acordaron un aumento de capital por \$ 100.000 millones por medio de la emisión de 113.450.717 acciones -equivalente al 30,35% de la propiedad- a un valor mínimo de \$881,44 cada una.